

# Cévy močopohlavního systému

## Cévní zásobení ledvin

### Arterie

Párová **a. renalis** odstupuje v úrovni **L<sub>1</sub>-L<sub>2</sub>** z aorta abdominalis. Běží za **vv. renales** k hilu ledviny, kde se dělí v několik **rr. anteriores** a jeden zadní **r. posterior**. Tyto se dělí v segmentální větve. Bývá vytvořeno **pět segmentálních větví** a tedy i pět segmentů.

Segmentální větve vydávají 2–3 tepny lobární – **aa. lobares**. aa. lobares zásobí jeden lobus renalis. Ty se dělí na 2–3 **aa. interlobares**, které probíhají po bocích pyramid dřeně. Na hranici mezi kůrou a dřením se aa. interlobares dichotomicky dělí na **aa. arcuatae**, které v pravém úhlu k původnímu průběhu tepny běží nad bazí pyramid dřeně.

Z aa. arcuatae odstupují kolmo do kůry **aa. interlobulares**, jež vydávají do kůry četné **arterioly glomerulares afferentes**. Ty vstupují do **Bowmanových váčků** na jejich cévním pólu. V tom samém místě též vystupuje **arteriola glomerularis efferens**. Uvnitř Bowmanova pouzdra vytvoří arteriola afferens glomerulum – hustá síť kapilárních kliček.

Arterioly efferentes **glomerulů zevní vrstvy kůry** vytvářejí hustou peritubulární síť kapilár kolem stočených kanálků nefronu. Z těchto kapilár se formují žilky ústící do **vv. interlobulares**.

Arterioly efferentes **juxtamedulárních glomerulů kůry** jsou relativně silné a dlouhé. Vstupují do dřeně, ale ještě před tím se větví v 10–20 **arterioly rectae**, které prochází dřením k papilám, v těsném kontaktu s kanálky Henleových kliček. Tvoří peritubulární pleteně a směrem k papilám klesá počet arterioly rectae.

### Veny

Venózní odtok z kůry ledviny začíná subkapsulárně uloženými drobnými žilkami, které odvádějí krev z povrchových partií kůry a pouzdra – **vv. stellatae**. Ty se hvězdicovitě sbíhají do **vv. interlobulares**, které probíhají se stejnojmennými tepénkami. Ze dřeně přicházejí **venulae rectae**, které opět odpovídají svým průběhem stejnojmenným arteriolám. Jak vv. interlobulares, tak i venulae rectae se vlévají do **vv. arcuatae**. Další uspořádání žil odpovídá uspořádání tepen.

## Cévní zásobení ureterů

### Arterie

Přicházejí jako **rr. ureterici** odstupující z blízkých tepen tzn. z **aa. renales**, **aorta abdominalis**, **aa. testiculares**, **aa. iliacae**, **aa. vesicales inf.** a **aa. uterinae**, resp. z **aa. ductus deferentis**. Rr. ureterici tvoří pod adventicií ureteru podélné anastomozy.

### Veny

Vény provází arterie a ústí do žilních kmenů, které jsou analogy kmenů tepenných.

## Cévní zásobení močového měchýře

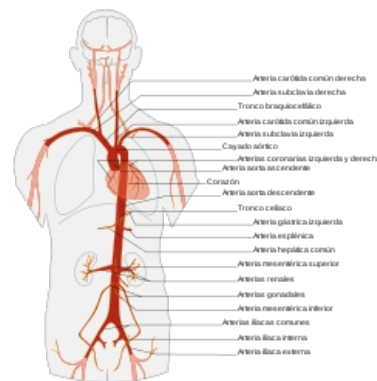
### Arterie

Jsou větvemi **a. iliaca interna**. Apex a horní část corpus je zásoben **aa. vesicales superiores**, které jsou neobliterovanou počáteční částí **aa. umbilicales**. Dolní část corpus a fundus zásobují **aa. vesicales inferiores**. K těmto hlavním zdrojům se přidávají drobné větve z okolních cév (a. obturatoria, aa. rectales inferiores, a. uterina, resp. a. ductus deferentis). Cévy v adventicii probíhají vinutě z důvodu změn objemu močového měchýře.

### Veny

Žíly močového měchýře vytvářejí mohutnou pleten, která je soustředěna při laterálních okrajích fundus vesicae – **plexus venosus vesicalis**. Pleten je spojena s **plexus rectalis**, **vaginalis**, resp. **prostaticus**. Z této pleteně se vytváří jeden nebo více žilních kmenů, které odtékají do **v. iliaca interna**.

## Cévní zásobení varlat



Aorta a její odstupující větve

Cévní zásobení vaječníků, tub, uteru  
a vagíny

Žíly dělohy vytvářejí mohutnou pleteň při jejích hranách – **plexus venosus uteri**. Pleteň souvisí s pleteněmi žil kolem vaginy, močového měchýře a rekta. Z plexus uterinus pak krev odtéká do **v. iliaca interna** několika **vv. uterinae**.

Kolem vaginy se vytvoří žilní pleteň, **plexus venosus vaginalis**, který souvisí s děložním plexem, čímž vzniká **plexus uterovaginalis**. Odtok jde do **v. iliaca interna** a do **v. pudenda interna**.

## Cévní zásobení zevních ženských orgánů

Je obdobné jako u homologických orgánů muže.

## Odkazy

### Související články

- Vylučovací soustava
- Mužské pohlavní ústrojí
- Ženské pohlavní ústrojí

### Použitá literatura

- PETROVICKÝ, Pavel, et al. *Anatomie s topografií a klinickými aplikacemi : Orgány a cévy*. 1. vydání. Martin : Osveta, 2001. 560 s. sv. 2. ISBN 80-8063-046-1.
- ČIHÁK, Radomír a Miloš GRIM. *Anatomie 3*. 2., upr. a dopl vydání. Praha : Grada, 2004. 673 s. sv. 3. ISBN 80-247-1132-X.